

Zapraszamy DO ŚRODKA



Ogrodowa furtka to nie tylko wizytówka domu, lecz także zwieńczenie całego ogrodu. Drewniany model furtki, pomalowany na radosne, jasne kolory urzeka stylem i elegancją.

Poprzednia furtka w stylu domku myśliwskiego po prostu się zestarzała: chwiejące się słupy, wyrwane zawiasy i niechlujny wygląd ułatwiły podjęcie decyzji o wstawieniu nowej. Pomysł był dość radykalny, bowiem zakładał przemianę skromnej furtki do ogrodu w reprezentacyjną bramę, która ozdobi posesję i podniesie jej znaczenie, przez którą będzie się z przyjemnością przechodziło.

Problemem podczas wymiany furtki są już istniejące fundamenty, z których, używając wielkiej siły, trzeba wyrwać stare

słupy. Korzystny jest z kolei fakt, że jak już pozbędziemy się starych słupów, dziury po nich lub fundamenty możemy wykorzystać jako podstawę do ułożenia warstwy nowego betonu jastrychowego. Do tego celu nadają się jednak tylko dziury większe niż 15 x 15 cm, by można w nich było osadzić trzewiki w kształcie H dla nowych słupów.

W ten sposób odległość obu kotew i szerokość bramy jest już ustalona. Wysokość przejścia pod łukiem zwieńczenia najlepiej ustalić zgodnie z własnym wzrostem, dodając do niego 30–40 cm.

Furtka ogrodowa w pełnej krasie. Już sama konstrukcja wygląda wystarczająco pięknie, ale efekt może być jeszcze lepszy, gdy słupy i łuk obrosną pnącza. Furtka nie ma klamki, jest zawieszona na dwóch hakach zawiasów, a po stronie wewnętrznej ma zasuwany rygiel.

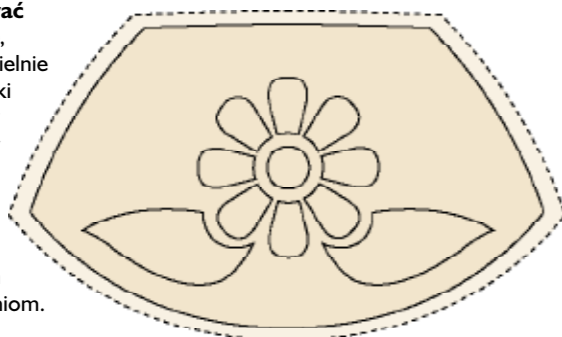
DAWNIEJ



Podwójny łuk, z centralnym, zaokrąglonym od dołu polem, można ozdobić na różne sposoby. Ceramiczne motylki lub metalowy numer domu trzeba przytwierdzić za pomocą gwoździ lub wkrętów.

Wyznaczamy łuki

Zamiast kupować gotową ozdobę, możemy samodzielnie wykonać niewielki ornament z płyty multipleks. Wzór zamieszczony obok można powiększyć do rozmiarów odpowiadających naszym wymaganiom.

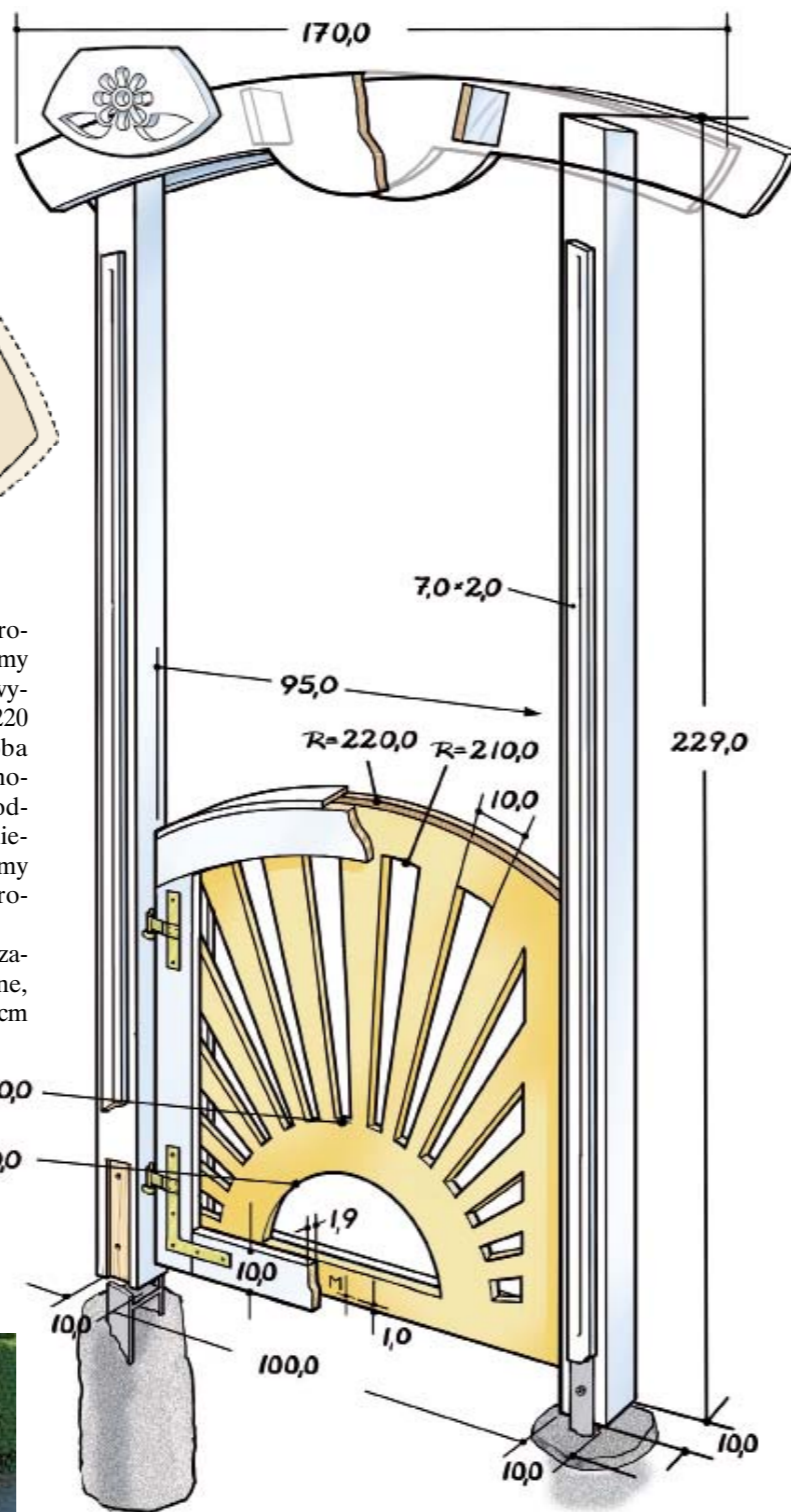


Największe wyzwanie pod względem kunsztu stolarskiego – w przypadku naszej bramy – to rozplanowanie wyokrąglenia i promieni na płycie multipleks. Konieczny do ich wyznaczenia środek okręgu leży na jednym z krótszych boków płyty szerokości 95 cm i wysokości 97 cm, dokładnie na jego środku, w odległości 1 cm od dolnej krawędzi. Zaczynając od tego miejsca wyznaczamy dwa łuki o promieniu 20 i 30 cm.

Łuki górnej części bramy muszą mieć środek w innym miejscu, ponieważ w przeciwnym razie powstałyby zbyt małe okna i brama po bokach byłaby zbyt niska.

Jako „cyrkl” używamy prostej łąty, na której zaznaczamy gwoździem środek łuku i wyznaczamy oba promienie po 220 i 210 cm. Aby wyznaczyć oba łuki, płytę bramy trzeba zamocować na podłożu, jej oś środkową przedłużyć w dół i odmierzyć od górnej krawędzi bramy 220 cm – tam znajduje się środek okręgu.

Aby narysować na bramie zaznaczone promienie słoneczne, dzielimy łuk o promieniu 210 cm na odcinki po 10 cm i powstałe w ten sposób punkty łączymy ze środkiem okręgu na płycie.

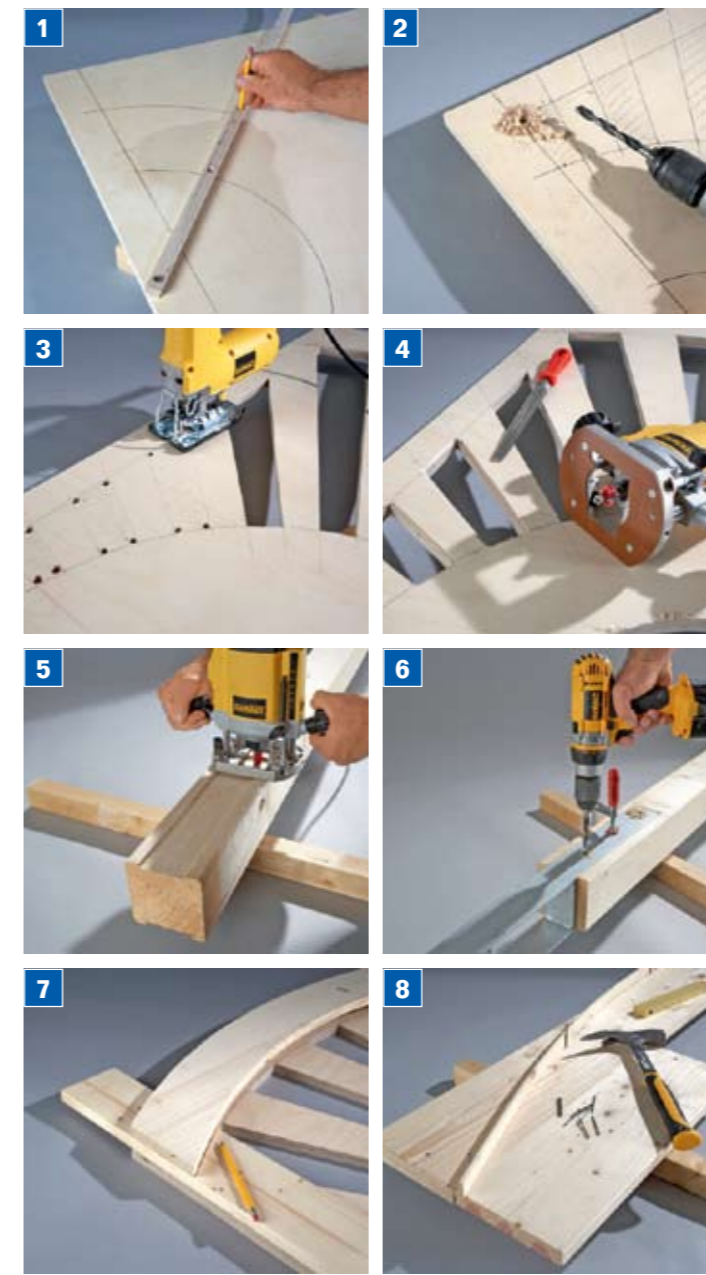


Prace przygotowawcze



1. Stare fundamenty usuwamy za pomocą łomu i wykonujemy nowe wykopy. Bezpieczna przed przemarzaniem minimalna głębokość wynosi ok. 70 cm.
2. Oba trzewiki słupowe w kształcie litery H dokładnie unieruchamiamy, z zachowaniem odstępów i pionu na prostokątnej desce. Dwie odpowiednio przycięte listwy utrzymują deskę pomiędzy ramionami H.
3. Wykop pod fundament za pomocą kielni wypełniamy betonem o wilgotności odpowiadającej wilgoci ziemi. Następnie zagęszczamy go prętami.
4. Deskę z unieruchomionymi trzewikami osadzamy w świeżym betonie i dokładnie poziomujemy, posługując się przy tym poziomnicą.

Budujemy bramę



1. Na płycie ze sklejki zaznaczamy fragmenty okręgów. Środek okręgu znajduje się 1 cm powyżej krawędzi płyty, by możliwe było wbicie końcówki cyrkla.
2. Po narysowaniu promieni zaznaczamy segmenty, które należy wyciąć. We wszystkich narożnikach segmentów wiercimy otwory...
3. ...dzięki którym łatwiej rozpocząć pracę wyrzynarką.
4. Wszystkie krawędzie zaokrąglamy za pomocą frezarki górnoprzecionowej. Narożniki wygładzamy za pomocą drobnego pilnika.
5. Wycięcia w słupach na kotwę w kształcie H wycinamy z wolnej ręki za pomocą frezarki górnoprzecionowej.
6. Trzewiki unieruchamiamy na słupach i wiercimy otwory średnicy 10 mm. Po zdjęciu kotew otwory rozwiercamy wiertłem Ø 14 mm, by słupy w trakcie montażu miały odpowiedni luz.
7. Sklejka z wyciętymi otworami posłuży jako szablon. Do każdego jej boku (po obu stronach) przymocujemy deseczki z drewna świerkowego. Ich długość i wyokrąglenia odrysowujemy przykładając do sklejki, a następnie wycinamy.
8. Wyokrąglenia górnych łuków futki rozmieszczamy zgodnie z wymiarami: długość 170 cm, całkowita szerokość 30 cm i szerokość łuku 15 cm. Wygięta drewniana listwa sama utworzy potrzebny łuk.
9. Osadzamy słupy w trzewikach.
10. Unieruchamiamy górne łuki na słupach i przykręcamy wkrętami ze stali szlachetnej.
11. Do skrzydła futki przytwierdzamy zawiasy, a do słupów ich haki.
12. Niewielki zasuwany rygiel z blokadą przytrzyma bramę od strony ogrodu.

RADA



Jeśli nie mamy do dyspozycji frezarki górnoprzecionowej, wycięcia możemy wykonać również za pomocą dłuta i młotka. Najpierw wycinamy krawędzie.

SERWIS
Co to jest?

Farba chroniąca przed czynnikami zewnętrznymi

Ze względu na skład farby tego typu są przede wszystkim niezwykle elastyczne. Zapobiega to łuszczeniu się farby z powodu pracy drewna spowodowanej zmianami temperatury. Ich producenci zwykle gwarantują 10-letnią trwałość takiej powłoki malarskiej. Przed co najmniej dwukrotnym nałożeniem farby drewno trzeba pokryć środkiem chroniącym przed sinieniem. W przypadku zastosowania jasnej farby warto dodatkowo nałożyć środek izolujący podłoże, który zapobiegnie przebijaniu niektórych składników drewna na jasną powierzchnię.



Zawiasy kątowe i pośrednie

Można je kupić na sztuki w marketach budowlanych. Jedną część stanowi hak, czyli element w kształcie L mocowany do ściany, słupa lub kolumny, na którym zawieszają się drugą część – taśmę zawiasa przykręconą do skrzydła.

JEDYNY MAJSTER, KTÓREMU MOŻNA ZAUFAĆ



DIY Majster

Szukaj w kioskach
pod koniec każdego miesiąca

archiwum, informacje,
najciekawsze artykuły
w plikach pdf za darmo na

www.diy-majster.pl



NARZĘDZIA I AKCESORIA

- ◆ podpowiadamy, jakie narzędzia będą dla nas najlepsze
- ◆ podajemy najważniejsze kryteria wyboru elektronarzędzi
- ◆ radzimy, jak używać narzędzi

URZĄDZANIE I DEKOROWANIE

- ◆ podpowiadamy, jak efektownie urządzić wnętrze
- ◆ pomagamy w doborze materiałów, okuć i narzędzi
- ◆ doradzamy, jak krok po kroku zbudować meble

REMONT I MODERNIZACJA

- ◆ podpowiadamy, jak zaplanować remont
- ◆ doradzamy, jak najlepiej wykonać prace wykończeniowe
- ◆ oceniamy materiały i preparaty niezbędne przy remoncie

DOM I OTOCZENIE

- ◆ pomagamy zbudować altankę i ogrodowe ścieżki
- ◆ doradzamy, jak wybrać najlepszą kosiarkę
- ◆ podpowiadamy, jak urządzić plac zabaw dla dzieci