

# KIEDY STOPNIE SKRZYPIĄ

Gdy drewniane schody trzeszczą, to znak, że trzeba je wzmocnić. Oto kilka sposobów na usunięcie nieprzyjemnego skrzypienia.

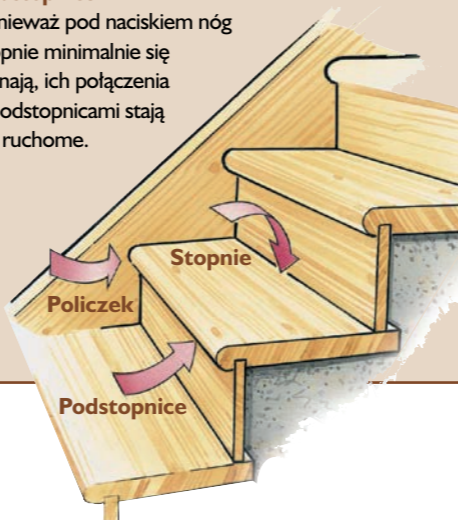
Drewno kurczy się i pęcznieje, a połączenia elementów z tego materiału z czasem się luzują. Dlatego drewniane schody zaczynają skrzypieć i trzeszczeć. Nieprzyjemne odgłosy podczas chodzenia powstają w miejscach, w których poszczególne części minimalnie przesuwały się względem siebie. By zapobiec niepożądanym odgłosom, należy wyeliminować te ruchy albo przynajmniej ograniczyć kontakt drewna z drewnem, wkładając między drewniane elementy cienką warstwę elastycznego materiału. Najlepiej użyć do tego masy akrylowej, bo silikon może z czasem szkodzić drewnu i materiałem drewnopochodnym. Szczeliny na połączeniach drewnianych elementów należy na krótko rozewrzeć, wbijając między nie kliny, a następnie wcisnąć masę uszczelniającą.

Trudniej jest całkowicie unieruchomić elementy schodów. Jest to możliwe wyłącznie poprzez połączenie poszczególnych części wkrętami. Nie nadają się do tego gwoździe, bo podczas wyciągania stawiają zbyt mały opór, a wbijając je, trudno regulować siłę docisku połączeń. Stopnie z podstopnicami można łączyć wkrętami od góry wtedy, jeśli po skręceniu wywiercone otwory dają się zamaskować. Trzeba je bardzo dokładnie zaspachlować i oszlifować równo z powierzchnią stopnia, a następnie pokryć lakierem kryjącym. Lakier bezbarwny niestety nie zamaskuje zaspachlowanych otworów, a raczej je uwydatni. W trakcie przykręcania stopnie trzeba silnie docisnąć do podstopnic.

**Policzek**  
Gdy drewno stopni lub podstopnic skurczy się, powstają luzy i stopnie zaczynają się ruszać.

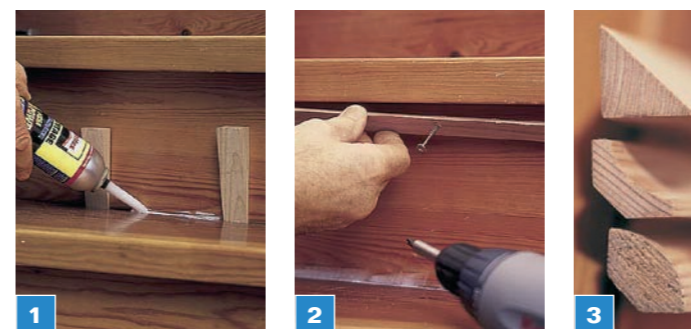
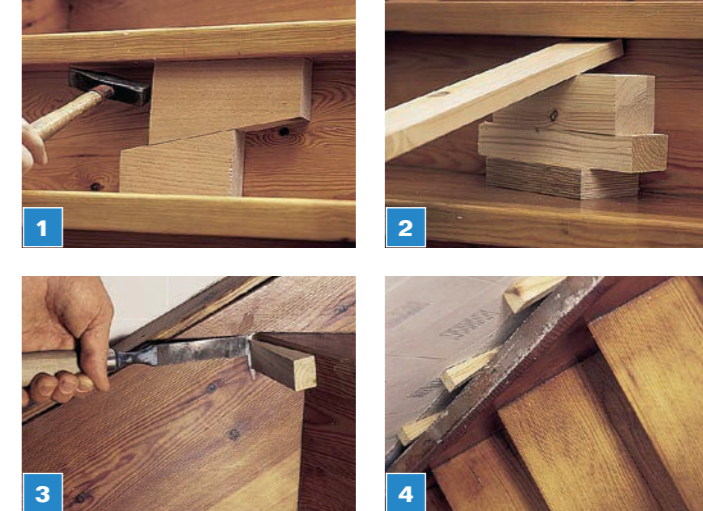
**Stopnie**  
Tylne połączenia stopni i podstopnic luzują się na skutek użytkowania.

**Podstopnice**  
Ponieważ pod naciskiem nóg stopnie minimalnie się uginają, ich połączenia z podstopnicami stają się ruchome.



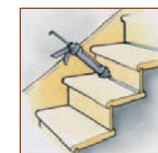
## Tak rozwieramy elementy schodów

1. Przez przemieszczenie dwóch skośnych klocków drewnianych, nasuwanych na siebie uderzeniami młotka, można nieco oddzielić stopień od podstopnicy.
2. Ten sam efekt daje podważanie dźwignią, jednak przy wypełnianiu szczelin rozwartych w ten sposób potrzebna jest pomoc drugiej osoby.
3. Obluzowane stopnie w miejscu ich mocowania trzeba usztywnić na stałe, wbijając w szczeliny kliny posmarowane klejem. Gdy klej wyschnie, zbędne części klinów ucinamy równo z powierzchnią policzka. Kliny powinny być wykonane z tego samego drewna co schody.
4. Policzek schodów również oddzielamy od ściany, wbijając kliny.



## Wypełnianie i maskowanie

1. Między trące o siebie powierzchnie wbijamy kliny i lekko rozwieramy deski. W powstałe szczeliny wciskamy akrylową masę uszczelniającą, aż zacznie wypływać na wierzch. Kliny wyjmujemy po zaschnięciu masy, a jej nadmiar odcinamy nożykiem.
2. Szeroka szczelina wypełniona białą masą jest zbyt widoczna. Trzeba ją ukryć pod drewnianym ćwierćwałkiem, który lepiej mocować wkrętami niż gwoździami. W razie potrzeby będzie można go łatwo zdemontować.
3. Pełne ćwierćwałki trudno jest wpasowywać w narożniki. Lepsze są profile ze ściętym rogami.



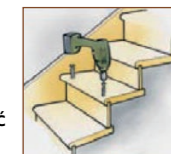
## Mocowanie stopni od spodu



W niektórych konstrukcjach drewnianych schodów możliwe jest łączenie ze sobą stopni od spodu, co jest najlepsze ze względów estetycznych. Bardzo wytrzymałe połączenia uzyskuje się, stosując – rozmieszczone w odstępach nie większych niż 40 cm – kłocki łączące stopnie z podstopnicami. Jeszcze lepsze efekty daje użycie (choć nie wszędzie jest to możliwe) długoramiennych stalowych kątowników. W obu przypadkach podczas skręcania wkrętami stopień powinien być maksymalnie dociśnięty do podstopnicy, choćby ciężarem stojącej na nim drugiej osoby. Elementy łączące należy najpierw przykręcać do stopnia, a potem po dociążeniu z góry – do podstopnicy.

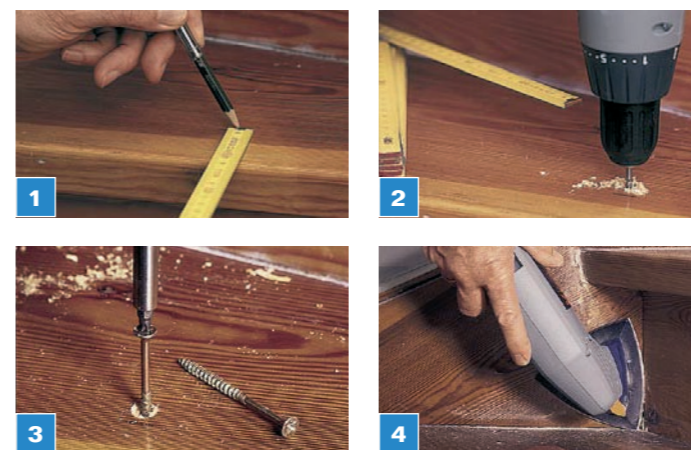


## Mocowanie stopni od góry



Najlepiej wzmocnić w ten sposób wszystkie stopnie. Aby osłonić naprawiane miejsca, na schodach można położyć np. nakładki dywanowe.

1. Na powierzchni stopnia zaznaczamy położenie zewnętrznej krawędzi podstopnicy i jej grubość.
2. W miejscu, gdzie pod stopniem jest środek podstopnicy, wiercimy przez stopień otwór o średnicy odpowiedniej do grubości wkrętu.
3. Długość gładkiego odcinka trzpienia wkrętu powinna być równa grubości stopnia.
4. Po wkręceniu wkrętów otwory szpachlujemy i szlifujemy.



## Kryjące lakierowanie stopni

Lakiery barwiące można stosować jedynie na surowe drewno. Jeśli stare schody są polakierowane, trzeba całkowicie zedrzeć z nich lakier, przeszlifować i naanieć nową warstwę lakieru barwiącego. Innym rozwiązaniem jest zmatowienie papierem ściernym starej powłoki i zagruntowanie schodów białą farbą podkładową. Tak przygotowane schody maluje się kolorową farbą kryjącą, a dopiero gdy wyschnie, całość pokrywa się lakierem bezbarwnym do drewnianych schodów lub parkietów.

