

Jak w LOFCIE

Moda na lofty – mieszkania urządzone w dawnych pomieszczeniach przemysłowych – dotarła do Polski stosunkowo niedawno, choć na świecie ma już kilkudziesięcioletnią tradycję. Nawet jeśli mieszkamy na piętrze w bloku, możemy tak wykończyć ściany, by przypominały te ze starego magazynu lub fabryki.

Adaptacja starych pomieszczeń fabrycznych od dawna jest sposobem na zdobycie oryginalnego mieszkania w Nowym Jorku, Londynie lub Berlinie. Pierwsze lofty w naszym kraju powstały w Łodzi, w XIX-wiecznej fabryce Karola Scheiblera. Pewne cechy stylu i klimatu dawnej architektury przemysłowej stały się modne również jako elementy wystroju wnętrz. Dotyczy to nie tylko prawdziwych loftów, lecz także pomieszczeń

w nowym budownictwie, w których z powodzeniem można wyczarować atmosferę starej hali. Uzyskanie typowego efektu otynkowanych murów ceglanych z dużymi ubytkami tynku nie wymaga wielkich nakładów pracy i środków finansowych. Jako podłoże wystarczy stabilna tapeta fizelinowa, do której przykleja się płyty gipsowo-kartonowe i elastyczne paski ceglane. Taką dekorację ścian w razie potrzeby można łatwo zdemontować.

Jak uzyskać efekt odpadającego tynku i wykwitów wapiennych na ceglach, pokazujemy krok po kroku w dalszej części artykułu.

Można zdecydować się także na prostszy wariant – zrezygnować z płatów odpadającego tynku i ograniczyć się do imitujących cegły elastycznych pasków przyklejonych na fizelinę. Potem wystarczy tylko „postarzyc” ścianę tak, by przypominała mur loftu (jak na zdjęciu 12).

Fot. Chris Lambertsen

Tak to się robi

Podłożem dekoracji ściennej będzie tapeta fizelinowa, którą układamy bezpośrednio na nałożonej na ścianę warstwie kleju. Pasma tapety dociskamy gumowym wałkiem.



Ścianę z „odpadającym tynkiem” tworzymy z płyt gipsowo-włóknowych. Najpierw na płycie zaznaczamy kontury odlupanej dziury otóżkiem i wycinamy ją wyrzynarką. Koniecznie trzeba odsysać powstający pył.



Pozostałym fragmentom płyt nadajemy wygląd tynku. Uzyskamy go, nanosząc na powierzchnię płyty grubą warstwę kleju (mieszanka klejów Ovalit i Methylan, Henkel). Wygodnie nakłada się go grubym wałkiem z futrem.



Na świeżą warstwę kleju sypie drobny piasek kwarcowy (dostępny w marketach budowlanych lub sklepach zoologicznych jako piasek dla ptaków), przesiewając go przez sitko. Pozostawiamy na krótko do przyschnięcia, a następnie strząsamy nadmiar piasku.



Płyty gipsowo-włóknowe, imitujące tynk, przyklejamy do ściany za pomocą masy szpachlowej (np. Cekol GS-100 lub Aspol AL-35) – proszek mieszamy z wodą, a powstałą masę nakładamy w wielu miejscach na powierzchni płyty.



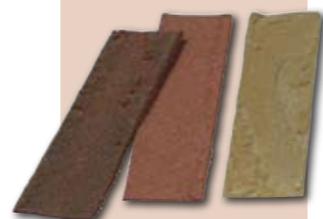
Płytkę przyklejamy do ściany i mocno dociskamy. Należy zwrócić uwagę, aby płytki dokładnie się stykały.



Do narysowania widocznego spod tynku „muru” będzie potrzebna poziomnica. Odległość pomiędzy liniami powinna być równa grubości cegły i spoiny (u nas 6,5 cm).

!SERWIS

Co to jest?



Kolorowe cegły

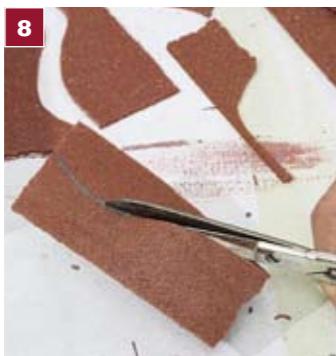
Zależnie od upodobania możemy wybrać paski w różnych kolorach: od piaskowożółtego, jasnoczerwonego lub ceglastego, do białego. Na naszą ścianę (3 x 2,5 m) zużyliśmy prawie 2 m² materiału (Elastolith). Do wykonania imitacji ściany loftu można użyć także płytek ceglopodobnych, np. firmy Stegu. Cegłopłytki są produkowane ręcznie na bazie cementu i surowców naturalnych, gama ich kolorów i kształtów wciąż się powiększa. Przcinać takich płytek jest jednak bardziej pracochłonne.



Tapeta fizelinowa

Jest odporna na rozdarcia i stanowi idealne podłoże dla tynków, mas szpachlowych i farb. Można ją poddawać obróbce na sucho. W trakcie renowacji łatwo zdejmuje się ze ścian całe pasma.

Poszczególne paski imitujące cegły dopasowujemy do kształtu wycięcia w tynku. Pomocna jest kalka biurowa – pasek mocno dociskamy do podłoża, a wtedy na jego grzbiecie odbije się zarys krawędzi tynku.



„Cegły” z elastycznego i cienkiego materiału (tworzywo sztuczne z mączką ceglana, Elastolith) można łatwo przycinać zwykłymi nożyczkami.

Przycięte paski smarujemy klejem do płytek ceramicznych i przyklejamy zgodnie z liniami narysowanymi na ścianie.



Gdy już wszystkie „cegły” umieścimy na ścianie, a klej wyschnie, powierzchnię pokrywamy obficie mieszanką z klejów (zdjęcie 3). Następny etap prac należy wykonać w ciągu kilku minut – w przeciwnym razie będzie trzeba nałożyć kolejną warstwę kleju.

Na jeszcze wilgotny klej narzucamy piasek kwarcowy. Właściwy efekt uzyskamy, gdy cała warstwa wyschnie.



Samodzielnie przygotowaną masę z piasku kwarcowego i kleju smarujemy palcem lub szpachelką połączenia między płytami gipsowymi.

Rada

Z bloczka z betonu komórkowego pozyskujemy drobną mączkę, trąc o niego zdrzierakiem. Mieszmamy ją z klejem i nakładamy pędzlem na fragmenty „muru”, dzięki temu powierzchnia ściany nabierze autentycznego wyglądu (wykwity wapienne).



JEDYNY MAJSTER, KTÓREMU MOŻNA ZAUFAC



NARZĘDZIA I AKCESORIA

- ◆ jakie narzędzia będą dla nas najlepsze
- ◆ kryteria wyboru elektronarzędzi
- ◆ jak używać narzędzi

URZĄDZANIE I DEKOROWANIE

- ◆ jak efektownie urządzić wnętrze
- ◆ dobór materiałów, okuć i narzędzi
- ◆ jak krok po kroku zbudować meble

REMONT I MODERNIZACJA

- ◆ jak zaplanować remont
- ◆ jak wykonać prace wykończeniowe
- ◆ materiały i preparaty remontowe

DOM I OTOCZENIE

- ◆ jak zbudować altankę i ogrodowe ścieżki
- ◆ jak wybrać najlepszą kosiarkę
- ◆ jak urządzić plac zabaw dla dzieci

!Majster

Szukaj w kioskach pod koniec każdego miesiąca

archiwum, informacje, najciekawsze artykuły w plikach pdf za darmo na www.diy-majster.pl