

WĄSKIE MEBLE ŁAZIENKOWE



30, 40 lub 60 stopni: w ten sposób doskonale można posortować całe pranie. Jeśli dokonujemy podziału według innych kategorii, wystarczy zmienić nalepki z liczbami.

Schowki są stale potrzebne, ale często ze względu na niewielką powierzchnię pomieszczeń lub z powodu ciasnych przejść nie można ich sensownie umiejscowić. Zmierzyliśmy się z tymi problemami i przedstawiamy kilka ciekawych propozycji.

Majsterkowicze to wiedzą: kupienie gotowego mebla, który będzie pasował do wolnej przestrzeni, którą dysponujemy, graniczy z cudem. Meble z fabryki są produktami standardowymi, natomiast sprzęty wykonane na zamówienie i na miarę są zazwyczaj drogie. Dlatego zdecydowaliśmy się na wariant mieszany: wykorzystaliśmy gotowe meble, które następnie poddaliśmy przeróbkom.

Nasze trzy przykłady schowków – w wąskiej łazience, w korytarzu między dwoma drzwiami i w pokoju do pracy – pokazują, że niewielkim nakładem środków i pracy można doskonale wykorzystać każdą piędź wolnej przestrzeni w pomieszczeniu. Do przeróbek wykorzystaliśmy standardowe meble – boksy z tworzywa sztucznego Trones z IKEA, które zasadniczo powinny służyć do przechowywania obuwia.



Z dala od podłogi.

Aby meble nie stały na podłogach pokrytych płytkami ceramicznymi, z dala od wilgoci, np. rozlanej na podłodze wody, wieszamy je na ścianie. W tym celu w tylnych ściankach wiercimy po 2 otwory średnicy 20 mm i wieszamy szafki na hakach w kształcie litery L.



Pojemniki Trones ze sztywnego tworzywa sztucznego kupiliśmy w IKEA. Mają 51 cm szerokości, 39 cm wysokości i 18 cm głębokości (korpus tylko 16 cm) oraz wyjmowane klapki. Boksy można kupić w zestawach po trzy za 99,95 zł w kolorach: czerwonym, czarnym i kremowym.

Budujemy meble łazienkowe

Do budowy mebli łazienkowych wybraliśmy zestaw dwóch materiałów – niewykończonej płyty MDF i powleczonej na biało płyty wiórowej. Powód: MDF można doskonale ciąć i malować, a powleczona płyta wiórowa bardzo dobrze sprawdza się w pomieszczeniach mokrych, np. łazienkach i można ją łatwo utrzymać w czystości.

1. Wąskie nogi szerokości 4,3 cm starannie przycinamy. Jeśli cięcie tylko trochę odbiegnie od wyznaczonych linii, będzie to widoczne w gotowym meblu, ponieważ znajdujące się obok meble z tworzywa sztucznego zachowują kąty proste. Dlatego podczas cięcia warto posłużyć się prowadnicami zamocowanymi ściskami.

2. Krawędzie szlifujemy i pokrywamy szpachlą lakową. W ten sposób hamujemy wchłanianie farby.

3, 4. Elementy łączymy kołkami.

W płytach wiórowych wiercimy otwory, wkładamy w nie markerki, a ich kolce dociskamy do miejsc w sąsiednich płytach, w których również mają być otwory.

W odciśniętych punktach osadzamy kołec wiertła.

5. Do krawędzi płyt wiórowych żelazkiem przyklejamy na gorąco okleinę.

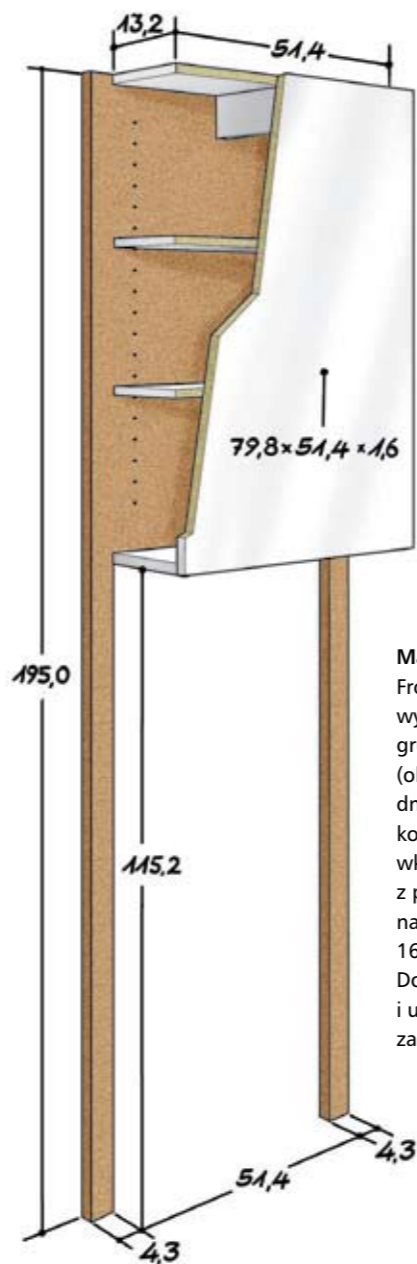
6. Przed zagruntowaniem i pomalowaniem płytę MDF oklejamy taśmą malarską w miejscu połączeń na styk (na klej i na kołki). Jeśli tego nie zrobimy, klej nie zwiąże dobrze powierzchni pokrytych farbą. Narożniki także malujemy.

7. Posługując się samodzielną przygotowanym szablonem, bardzo łatwo wykonamy rzędy otworów.

8. Gruntujemy i malujemy płytę MDF.

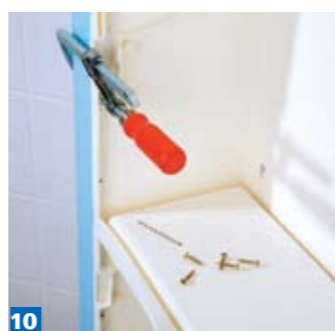
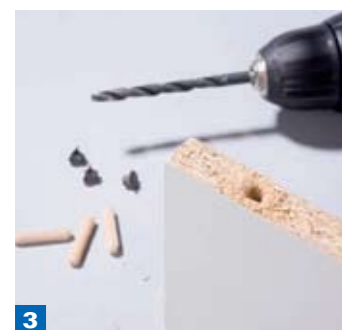
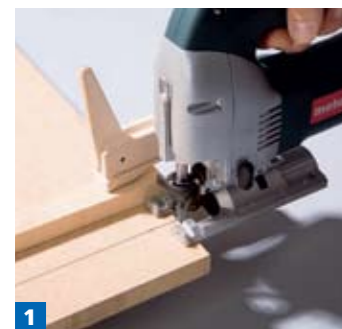
9. Gdy farba wyschnie, usuwamy samoprzylepne taśmy i sklejamy elementy mebla.

10. Na końcu przykręcamy boks z tworzywa sztucznego.



Materiał i koszty

Fronty mebli łazienkowych wykonujemy z płyty MDF grubości 16 mm (ok. 20 zł/m²). Tylne ścianki, dno, a także pokrywę, wspornik konstrukcyjny u góry i dwie wkładane półki powstają z powleczanej na biało płyty wiórowej grubości 16 mm za ok. 20 zł/m². Do tego jeszcze okleinę krawędzi i uchwyty regałowe za ok. 50 zł oraz trochę farby.



Miniszafka w korytarzu



Materiał i koszty

W przypadku mebla do korytarza użyliśmy bardzo sztywnego materiału – brzozonej płyty multipleks. Grubość takich płyt dostępnych w marketach budowlanych wynosi od 14 do 16 mm. Dlatego może zaistnieć konieczność dokonania zmian w głębokości mebla. Użyliśmy materiału grubości 14 mm i zaptaciliśmy ok. 150 zł za 2 m². Oprócz tego potrzeba jeszcze trochę bezbarwnego lakieru.

Dlatego obszar wokół linii cięcia należy okleić zarówno od góry, jak i od dołu samoprzylepną taśmą malarską.

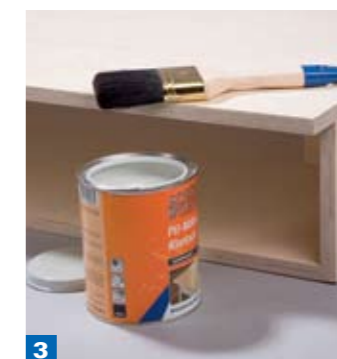
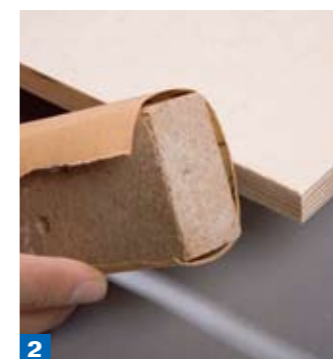
1. Powierzchnie szlifuje się za pomocą szlifierki oscylacyjnej lub mimośrodowej z założonym papierem ściernym o ziarnistości 240. Jeśli będziemy szlifować ręcznie, koniecznie należy pamiętać o tym, by stale szlifować zgodnie z układem stojów, a nie w poprzek.

2. Krawędzie najpierw wyrównujemy papierem ściernym o ziarnistości 120, a potem drobniejszym.

3. Zalecamy, by przed montażem polakierować wszystkie powierzchnie wewnętrzne, a zewnętrzne poddać obróbce dopiero po sklejeniu elementów.

4. Lustro na drzwi jest fabrycznie wyposażone w taśmy samoprzylepne.

Szafkę do korytarza budujemy tak samo, jak mebel z poprzedniej strony. Trzeba tylko wziąć pod uwagę ryzyko, że płyty z multipleksu mogą się lekko strzępić w trakcie piłowania, co jest uwarunkowane różnicami w strukturze drewna.



JEDYNY MAJSTER, KTÓREMU MOŻNA ZAUFAĆ



DIY Majster

Szukaj w kioskach
pod koniec każdego miesiąca

archiwum, informacje,
najciekawsze artykuły
w plikach pdf za darmo na

www.diy-majster.pl



NARZĘDZIA I AKCESORIA

- ◆ podpowiadamy, jakie narzędzia będą dla nas najlepsze
- ◆ podajemy najważniejsze kryteria wyboru elektronarzędzi
- ◆ radzimy, jak używać narzędzi

URZĄDZANIE I DEKOROWANIE

- ◆ podpowiadamy, jak efektownie urządzić wnętrze
- ◆ pomagamy w doborze materiałów, okuć i narzędzi
- ◆ doradzamy, jak krok po kroku zbudować meble

REMONT I MODERNIZACJA

- ◆ podpowiadamy, jak zaplanować remont
- ◆ doradzamy, jak najlepiej wykonać prace wykończeniowe
- ◆ oceniamy materiały i preparaty niezbędne przy remoncie

DOM I OTOCZENIE

- ◆ pomagamy zbudować altankę i ogrodowe ścieżki
- ◆ doradzamy, jak wybrać najlepszą kosiarkę
- ◆ podpowiadamy, jak urządzić plac zabaw dla dzieci