

JĘŚLI ŁATAĆ, TO PORZĄDNIEM...

Odnawianie ścian to nie tylko malowanie, tapetowanie czy oklejanie płytkami. Najpierw trzeba wypełnić ubytki i rysy. Radzimy, jakich mas szpachlowych użyć i jak je poprawnie stosować.

Początkującym majsterkowiczom szpachlowanie ścian z ubytkami, rysami i otworami po kołkach może sprawiać kłopoty. Najczęściej trzeba je naprawiać w tradycyjny sposób – używając masy szpachlowej. Wtedy przydadzą się również: miękki kubek do rozrabiania gipsu (fachowcy chętnie posługują się połówką gumowej piłki), zestaw szpachledek, dłuto i średniej wielkości młotek. W przypadku większych rys potrzebna będzie także specjalna taśma oraz paca do gładzenia.

Rodzaj masy szpachlowej dobieramy do rozmiarów uszkodzenia – mniejsze rysy i pęknięcia naprawiamy gotową do użytku masą, większe ubytki wypełniamy rozro-

bionymi wodą suchymi mieszankami, które są nieco tańsze.

Gips budowlany po zmieszaniu z wodą bardzo szybko wiąże. Ponieważ jest głównym składnikiem mas szpachlowych, z reguły zawierają one również opóźniacze wiązania (wydłużające czas, w którym można je nakładać), włókna polipropylenowe (zwiększające elastyczność i zapobiegające kurczeniu się) oraz inne składniki poprawiające ich właściwości. Koszt tych dodatków oczywiście podwyższa cenę masy.

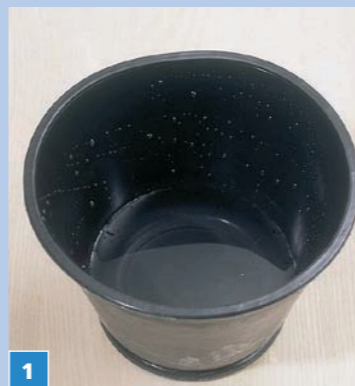
Uwaga! Masy gotowe do użytku zawierające rozpuszczalniki można stosować tylko w dobrze wietrzonych pomieszczeniach.

Popularne masy szpachlowe



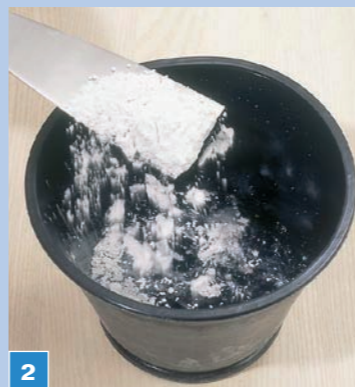
rodzaj	gips budowlany	masa szpachlowa – proszek	gotowa masa szpachlowa	gotowa szpachla w tubkach	masa spoinująca
zalety	<ul style="list-style-type: none"> • bardzo tani • do wypełniania i gładzenia 	<ul style="list-style-type: none"> • długi czas umożliwiający obróbkę • wystarczy dodać wodę i zamieszać 	<ul style="list-style-type: none"> • do natychmiastowego zastosowania • idealna do mniejszych napraw 	<ul style="list-style-type: none"> • do natychmiastowego zastosowania • idealna do wypełniania otworów po kołkach i niewielkich uszkodzeń 	<ul style="list-style-type: none"> • do natychmiastowego zastosowania • idealna do szybkich napraw niewielkich rys
wady	<ul style="list-style-type: none"> • szybko wiąże 	<ul style="list-style-type: none"> • droższa od gipsu 	<ul style="list-style-type: none"> • droższa • jeśli używamy produktu zawierającego rozpuszczalnik, trzeba wietrzyć pomieszczenie 	<ul style="list-style-type: none"> • tylko do niektórych, specjalnych zastosowań • jeśli używamy produktu zawierającego rozpuszczalnik, trzeba wietrzyć pomieszczenie 	<ul style="list-style-type: none"> • źle mocuje nowe kołki • trudna do wygładzenia

Masa gipsowa bez grudek

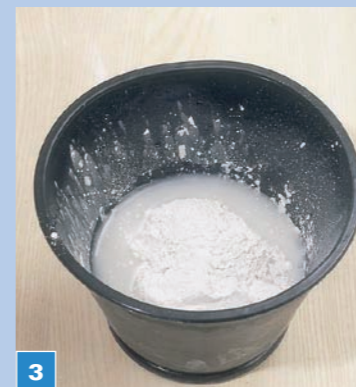


1

1. Do miękkiego kubeczka zawsze najpierw wlewamy wodę do jednej trzeciej wysokości. Jeżeli wody jest więcej, po wysypaniu gipsu kubeczek będzie zbyt pełny, by można było rozrobić gips bez rozchlapywania.
2. Gips wysypujemy do wody stopniowo – powinien tonąć i jednocześnie ją wchłaniać. Jeśli wysypujemy za dużo naraz, część proszku może w ogóle nie dotknąć wody, co spowoduje powstanie grudek.
3. Gips wysypujemy tak długo, aż zalegnie pod powierzchnią wody równomierną warstwę lub utworzy niewielką wysepkę. Taką mieszankę pozostawiamy na chwilę, aby całkowicie „zadłować” gips.
4. Następnie wąską szpachelką mieszamy masę, aż uzyska konsystencję ciasta. Przez ok. 10 minut gips nadaje się do obróbki.



2



3



4

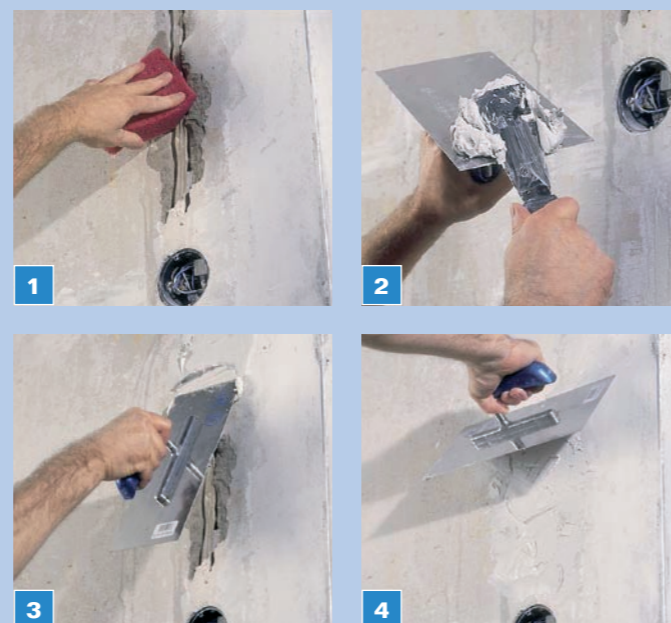
Wypełnianie otworów po kołkach



1. Usuwamy stare kołki – najlepiej gruby, samonacinający wkręt do drewna wkręcić ręką w kołek i wyciągnąć całość mocnymi szczypcami zatrzaskowymi.
2. Odkurzaczem z nałożoną dyszą szczelinową usuwamy luźny materiał z otworu.
3. Otwory po kołkach najwygodniej wypełnia się gotową do użytku masą szpachlową wyciskaną z tubki, której końcówkę wciskamy możliwie

głęboko w nawiercony otwór. W trakcie wyciskania masy końcówkę powoli wyciągamy, wypełniając cały otwór.
4. Niewielka część masy powinna wystawać z powierzchni ściany. Należy ją natychmiast wygładzić za pomocą szpachelki, co najmniej dwu-, trzykrotnie w różnych kierunkach.

Wypełnianie bruzd z kablami



1. Przylegający do bruzdy tynk należy obficie zwilżyć gąbką nasączoną wodą. Dzięki temu nie wchłonie zbyt szybko wody z nakładanego gipsu lub masy szpachlowej, co mogłoby spowodować jej złe przyleganie do podłoża lub pękanie. Jest to ważne, zwłaszcza gdy krawędzie bruzdy są nieregularne.
2. Masę nakładamy szpachelką na krawędź pacy. Szpachlówka powinna mieć dość gęstą

konsystencję, aby dobrze przylegała do pacy.
3. Masę szpachlową wciskamy w bruzdę etapami i z grubsza wyrównujemy – pacę opieramy o przylegający tynk i przesuwamy wzdłuż bruzdy.
4. Po wypełnieniu całej bruzdy powierzchnię wygładzamy dłuższym bokiem pacy. Im bardziej pionowo trzymamy pacę, tym więcej materiału zbieramy.

Szybkie usuwanie niewielkich rys

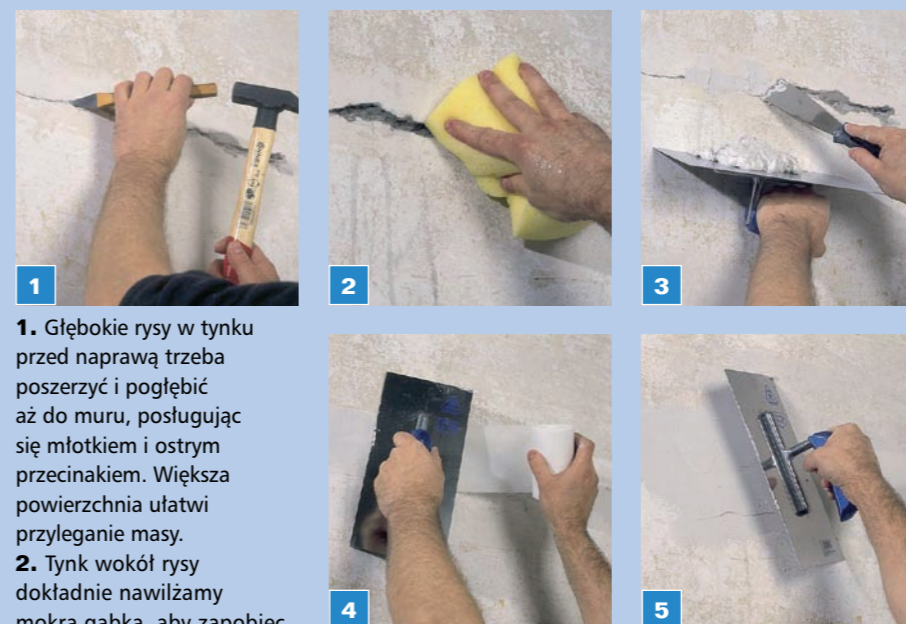


1. Drobne rysy w tynku (na zdjęciu typowa rysa powstała w wyniku różnicy naprężeń) można łatwo i szybko wypełnić masą spoinującą. Większość mas to masy akrylowe lub na bazie akrylu, które można malować. Wyciskamy je

bezpośrednio z kartusza lub tuby do odkurzonej i suchej rysy.
2. Masę po nałożeniu wystarczy wygładzić palcem umoczonym w płynie do mycia naczyń. Jeśli planujemy malowanie naprawianej ściany, lepiej

wyrównać masę specjalną szpachelką, którą można kupić w markecie budowlanym.
3. Jeśli ściany chcemy wykończyć tapetami, rysy dodatkowo zaklejamy samoprzylepną taśmą zapobiegającą kolejnym pęknięciom.

Naprawa głębokich rys



1. Głębokie rysy w tynku przed naprawą trzeba poszerzyć i pogłębić aż do muru, posługując się młotkiem i ostrym przecinakem. Większa powierzchnia ułatwi przyleganie masy.
2. Tynk wokół rysy dokładnie nawilżamy moką gąbką, aby zapobiec szybkiemu wysychaniu masy szpachlowej, a tym samym jej odpadaniu lub powstawaniu w niej nowych rys.

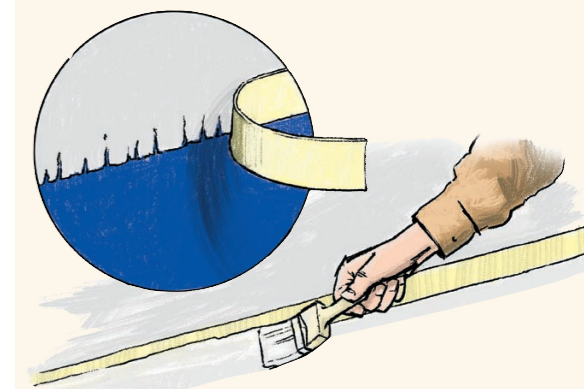
3. Na pacę nakładamy większą porcję sztywniejszej masy szpachlowej (jako zapas) i trzymamy ją przy ścianie, tuż pod przygotowaną do naprawy rysą. Masę wciskamy w rysę

za pomocą niewielkiej pacy do tynkowania lub szpachelką. Pracę należy wykonywać bez przerwy. Nakładaną masę wygładzamy, a nadmiar materiału ponownie zgarniamy na pacę.
4. Po całkowitym wypełnieniu rysy na świeżej jeszcze masie szpachlowej układamy

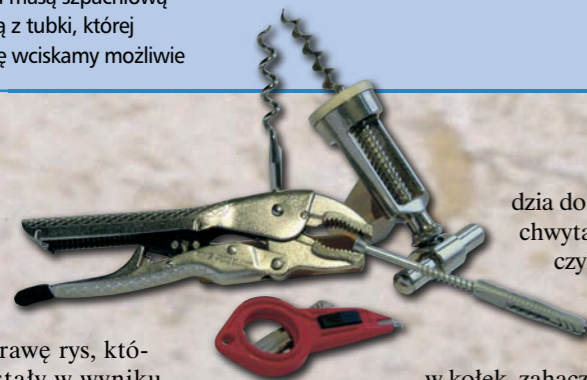
LISTY I RADY

Równe zakończenie

Przystępując do wiosennych porządków, postanowiłem pomalować pokój – pisze pan Czesław Jarocki z Częstochowy. – Sufit i górne partie ścian miały być pomalowane kolorem białym złamanym szarością, a dolne – niebieskim. Niestety, pomimo starannej pracy i wielu prób nie udało mi się uzyskać zadowalającego efektu. Za każdym razem, gdy odrywałem taśmę malarską wyznaczającą granicę koloru niebieskiego, na białej powierzchni ukazywały się drobne niebieskie kliny. Niebieska farba podsiąkała pod taśmę. Mam już dość kolejnych nieudanych prób! Nie znacie jakiegos sposobu na uzyskanie równej linii?



Po pomalowaniu ściany pierwszym kolorem (w tym przypadku złamanym białym) równo naklejamy taśmę, a następnie malujemy jej dolną krawędź tym samym kolorem (białym!) – farba wypełnia drobne puste przestrzenie powstałe pod taśmą. Czekamy, aż biała farba wyschnie, i dopiero wtedy malujemy dolną część ściany drugim kolorem (niebieskim) – niebieska farba już nie przedostanie się pod taśmę. Powstaje równa i czysta linia rozdzielająca kolory.



dzia do wyciągania kołków, które chwytają kołek niewielkimi haczykami. Najlepiej sprawdza się jednak mocny wkręt do płyt wiórowych, który można ręką wkręcić

w kołek, zahaczając go przednimi skrętami. Wkręt wraz z kołkiem wyciągamy ze ściany za pomocą szczypiec.

Po wymianie ułożonych pod tynkiem przewodów elektrycznych zawsze pozostają do wypełnienia bruzdy. Przedtem trzeba usunąć wystające ponad powierzchnię ściany wybrzuszenia. Jeśli w ścianie pozostały gwoździe, wyciągamy je lub wbijamy głębiej.

Po zakończeniu prac wstępnych rysy i otwory szpachlujemy, a gdy gips lub masa szpachlowa wyschnie, szlifujemy naprawione miejsce.

RADA

Czas przydatności gipsu budowlanego do obróbki (tzw. czas zachowania stanu plastycznego) możemy wydłużyć, dodając do niego białego kleju do drewna. Wystarczy duża łyżka na wiaderko gipsu. Specjaliści mieszają tzw. klej zajęczy w stosunku 1:12 z wodą i dodają go do gipsu. Pomieszczenie, w którym szpachlujemy, nie powinno być zbyt przesuszone i nagrzane.

Naprawę rys, które powstały w wyniku np. nierównomiernego osiadania domu, pozostawmy fachowcom. Rysy i pęknięcia spowodowane różnicą naprężeń na styku tynku i podłoża można wypełnić samodzielnie.

Niepotrzebne kołki usuwamy, a pozostałe po nich otwory wypełniamy dokładnie masą, wciskając ją jak najgłębiej. Czasami trudno jest wyciągnąć kołek ze ściany, są jednak na to sposoby. Można wykorzystać korkociąg ze spiralą o ostrych krawędziach, która głęboko wejdzie w kołek. Są też specjalne narzędzia